



Ovaj projekat finansira Evropska unija



LOKALNA PARTNERSTVA
ZA ZAPOŠLJAVANJE
U BOSNI I HERCEGOVINI



International Labour Organization

Vodič: Zašto lokalna partnerstva za zapošljavanje

Januar 2017.





Ovaj projekat finansira Evropska unija



LOKALNA PARTNERSTVA
ZA ZAPOŠLJAVANJE
U BOSNI I HERCEGOVINI



International Labour Organization

Veza s ostalim dokumentima

Projektni zadatak za Projekt "Podrška lokalnim partnerstvima za zapošljavanje u Bosni i Hercegovini"

Uvodni izvještaj Projekta "Podrška lokalnim partnerstvima za zapošljavanje u Bosni i Hercegovini"

Ostali dokumenti

Istorija izmjena:

Verzija br.	Pripremljeno	Rezime izmjena
Nacrt V1	17. oktobar 2016. – 11. novembar 2016.	-
Finalni nacrt	12. novembar 2016. – 23. decembar 2016.	Aneksi prošireni. Dodatno elaborirane studije slučaja.
Finalna verzija	24. decembar 2016. – 30. decembar 2016.	Dokument uređen i formatiran.

Spisak organizacija kojima je dokument dostavljen:

- Tim Projekta "Podrška lokalnim partnerstvima za zapošljavanje u Bosni i Hercegovini"
- Međunarodna organizacija rada Budimpešta
- Delegacija EU u BiH

LOKALNA PARTNERSTVA ZA ZAPOŠLJAVANJE
U BOSNI I HERCEGOVINI

Projekt "Podrška lokalnim partnerstvima za zapošljavanje" u Bosni i Hercegovini dio je EU programa za lokalni razvoj i zapošljavanje, koji je finansiran od strane EU u iznosu od 19 miliona EUR. UNDP, GIZ i ILO će provesti tri projekta koji djeluju u okviru Programa, do januara 2019. godine, sa ciljem da se pomogne ekonomski oporavak područja pogođenim poplavama, podrži lokalni ekonomski razvoj i lokalne NVO putem sredstava za oporavak društvenog razvoja, te da se osiguraju strukturne mjere za poboljšanje zapošljavanja kroz integrirani lokalni razvoj.

Fra Anđela Zvizdovića 1, B/XII,
71000 Sarajevo, Bosna i Hercegovina
 tel: + 387 33 29 57 36
 fax: + 387 33 29 57 41
 e-mail: lep@ilo.org
 facebook.com/LEPSupport/
 twitter.com/LEPSupport
www.partnerstvo.ba



Ovaj projekat finansira Evropska unija



LOKALNA PARTNERSTVA
ZA ZAPOŠLJAVANJE
U BOSNI I HERCEGOVINI



International Labour Organization

Skraćenice i akronimi

LPZ	Lokalno partnerstvo za zapošljavanje
LER	Lokalni ekonomski razvoj
ToR	Projektni zadatak (<i>Terms of Reference</i>)
BiH	Bosna i Hercegovina
FBiH, Fed	Federacija Bosne i Hercegovine
RS	Republika Srpska
BD	Brčko Distrikt
EU	Evropska unija
ZČ	Zemlja članica
EK	Evropska komisija
JSZ	Javna služba za zapošljavanje
FZZ	Federalni zavod za zapošljavanje
RZZ	Republički zavod za zapošljavanje
ALMM	Active labour market measure – Aktivna mjera tržišta rada
NVO	Nevladina organizacija
NPZ	Nacionalna partnerstva za zapošljavanje
LPZ	Lokalno partnerstvo za zapošljavanje
LPE	Lokalno partnerstvo u zapošljavanju (Projekt)
CES	Hrvatski zavod za zapošljavanje
ROP	Regionalni operativni plan
NEAP	Nacionalni akcioni plan za zapošljavanje
LEAP	Lokalni akcioni plan za zapošljavanje
UK	Ujedinjeno Kraljevstvo
ICBES	Izgradnja institucija i kapaciteta u sektoru zapošljavanja

LOKALNA PARTNERSTVA ZA ZAPOŠLJAVANJE
U BOSNI I HERCEGOVINI

Projekt "Podrška lokalnim partnerstvima za zapošljavanje" u Bosni i Hercegovini dio je EU programa za lokalni razvoj i zapošljavanje, koji je finansiran od strane EU u iznosu od 19 miliona EUR. UNDP, GIZ i ILO će provesti tri projekta koji djeluju u okviru Programa, do januara 2019. godine, sa ciljem da se pomogne ekonomski oporavak područja pogođenim poplavama, podrži lokalni ekonomski razvoj i lokalne NVO putem sredstava za oporavak društvenog razvoja, te da se osiguraju strukturne mjere za poboljšanje zapošljavanja kroz integrirani lokalni razvoj.

Fra Anđela Zvizdovića 1, B/XII,
71000 Sarajevo, Bosna i Hercegovina
 tel: + 387 33 29 57 36
 fax: + 387 33 29 57 41
 e-mail: lep@ilo.org
 facebook.com/LEPSupport/
 twitter.com/LEPSupport
www.partnerstvo.ba



Sadržaj

1. Uvod i kratki pregled	5
2. Lokalna partnerstva za zapošljavanje	6
3. Dobre i najbolje prakse u uspostavljanju lokalnih partnerstava za zapošljavanje	9
3.1. Lokalna partnerstva za zapošljavanje u Hrvatskoj	9
3.2. Lokalno partnerstvo za zapošljavanje u Ujedinjenom Kraljevstvu	11
3.3. Lokalna partnerstva za zapošljavanje u Bosni i Hercegovini	14
4. Procedura postepenog uspostavljanja lokalnog partnerstva za zapošljavanje	15
Aneks 1 – Anketa poslodavca – primjer upitnika (BSH jezici)	18
Aneks 2 - Obrazac LEP partnerskog ugovora/sporazuma	25
Aneks 3 – Obrazac akcionog plana lokalnog zapošljavanja	30



Ovaj projekat finansira Evropska unija



LOKALNA PARTNERSTVA
ZA ZAPOŠLJAVANJE
U BOSNI I HERCEGOVINI



International Labour Organization

1. Uvod i kratki pregled

Specifični cilj Projekta “Lokalna partnerstva za zapošljavanje (LPZ) u Bosni i Hercegovini (BiH)” (u daljem tekstu: LPZ u BiH i Projekt) je podrška održivim okvirima aktivnog tržišta rada zasnovanim na partnerstvu na lokalnom nivou za povećan pristup formalnom zapošljavanju, posebno u područjima pogođenim poplavama.

Vodič “Zašto lokalna partnerstva za zapošljavanje” će služiti kao pomoćni alat za odabrane primaocce grantova u implementaciji njihovih prijedloga za dodjelu granta, kao i elaboraciji, za buduće LPZ-ove, svih prednosti uspostavljanja lokalnih partnerstava za zapošljavanje i potencijalnih uloga koje svako partnerstvo može imati. Pomoći će i u utvrđivanju vrste doprinosa koju partnerstvo može dati za stvaranje podsticajnijeg okruženja za lokalni ekonomski razvoj (LER), a samim tim i kreiranje novih radnih mjesta. Osim toga, svrha novog vodiča je i diseminacija dobrih praksi i primjera lokalnih partnerstava za zapošljavanje iz BiH i inostranstva (primjeri Hrvatske i Ujedinjenog Kraljevstva).

Drugi dio predstavlja teoretski opis koncepta LPZ-a, potencijalne zainteresirane strane u LPZ-u, vrste organizacije LPZ-a, funkcioniranje LPZ-a, putem prikaza praksi LPZ-a u Hrvatskoj, Ujedinjenom Kraljevstvu i Bosni i Hercegovini. U četvrtom dijelu je predstavljen postupak postepenog uspostavljanja LPZ-a. Aneksi Vodiča sadrže korisne dokumente za uspostavljanje i organizaciju LPZ-a, kao što je Okvirni upitnik za lokalno tržište rada, obrazac akcionog plana lokalnog zapošljavanja i ugovora o LPZ partnerstvu.

LOKALNA PARTNERSTVA ZA ZAPOŠLJAVANJE
U BOSNI I HERCEGOVINI

Projekt "Podrška lokalnim partnerstvima za zapošljavanje" u Bosni i Hercegovini dio je EU programa za lokalni razvoj i zapošljavanje, koji je finansiran od strane EU u iznosu od 19 miliona EUR. UNDP, GIZ i ILO će provesti tri projekta koji djeluju u okviru Programa, do januara 2019. godine, sa ciljem da se pomogne ekonomski oporavak područja pogođenim poplavama, podrži lokalni ekonomski razvoj i lokalne NVO putem sredstava za oporavak društvenog razvoja, te da se osiguraju strukturne mjere za poboljšanje zapošljavanja kroz integrirani lokalni razvoj.

● Fra Anđela Zvizdovića 1, B/XII,
71000 Sarajevo, Bosna i Hercegovina
● tel: + 387 33 29 57 36
● fax: + 387 33 29 57 41
● e-mail: lep@ilo.org
● facebook.com/LEPSupport/
● twitter.com/LEPSupport
● www.partnerstvo.ba



2. Lokalna partnerstva za zapošljavanje

Jednostavno rečeno, tržište rada je mjesto susreta ponude radne snage (ponude rada od strane radnika) i potražnje radne snage (potraga kompanija za radnom snagom). S jedne strane, poslodavci žele da popune radna mjesta odgovarajućim kandidatima i u većini slučajeva očekuju podršku prilikom zapošljavanja od strane javnih službi za zapošljavanje ili privatnih agencija za zapošljavanje. S druge strane, tražitelji posla (uključujući nezaposlene osobe kao i zaposlene osobe koje traže novi posao) u većini slučajeva od javnih službi za zapošljavanje ili privatnih agencija za zapošljavanje očekuju stručnu podršku za pronalaženje odgovarajućih poslova.

Proces "razmjene" gdje poslodavci pronalaze odgovarajuće kandidate, a tražitelji posla odgovarajuće poslove, naziva se "usklađivanje" (*matching*). U terminologiji tržišta rada, "usklađivanje" se obično razumije kao podudaranje vještina ljudi s poslovima ili obrnuto, podudaranje potrebnih uslova jednog radnog mjesta s adekvatnim vještinama neke osobe. U slučaju da nema kvalificirane osobe za upražnjeno radno mjesto, ili osobe s određenim vještinama nisu u mogućnosti da pronađu poslove koji odgovaraju njihovoj ekspertizi i očekivanjima, ova situacija se naziva "neusklađenost (*mismatch*)". U evropskim ekonomijama, neusklađenost se uglavnom odnosi na "nedostatak odgovarajućih vještina".

Tradicionalno, javne službe za zapošljavanje imaju posredničku ulogu na tržištu rada. Međutim, savremeni razvoj ekonomije i sve veći pristup informacijama, usljed tehnološkog napretka, vrše pritisak u cilju promjene politika javnih službi za zapošljavanje od pružanja informacija i tradicionalnih aktivnih mjera tržišta rada, kao što su subvencije za zapošljavanje i obuka, k aktivnoj ulozi pružanja podrške u procesu usklađivanja. Moderne javne službe za zapošljavanje ne samo da rade sa tražiteljima posla, već i aktivno podržavaju poslodavce u pronalaženju najboljih kandidata za poziciju.

Tražitelji posla, njihovi budući poslodavci i JSZ i privatne agencije za zapošljavanje kao posrednici nisu više samo interesne strane na tržištu rada. Pružitelji obrazovanja se više ne percipiraju samo kao pružitelji usluga obrazovanja, već kao aktivni učesnici u procesu povezivanja, pružajući obrazovanje i obuku za buduće zaposlenike za poslove koji su trenutno upražnjeni ili planirani za budući period. Osim toga, stručna i druga nevladina udruženja (NVO), kao što su privredne komore, obrtnička udruženja, mikro i mala poduzetništva, nezaposlene osobe, osobe s invaliditetom, ranjive društvene grupe, manjine itd., također mogu imati aktivnu ulogu, povećavajući inkluziju i aktivnosti zastupanja u interesu zapošljavanje svojih ciljnih grupa.

Kako bi efektivno upravljale procesom povezivanja, posredničkim institucijama su potrebne informacije o postojećim i planiranim upražnjenim radnim mjestima, kao i procjene broja i potrebnih profila budućih zaposlenika. Ove informacije postoje, ali je za njihovo upoznavanje potrebno vrijeme i istraživanje koje zahtijeva resurse i aktivnosti analize podataka. Na primjer, analizom postojećih upražnjenih mjesta mogu se identificirati nedostajući profili, anketom poslodavaca se mogu prikupiti informacije o planovima zapošljavanja i kreirati



osnovni inputi za politiku obrazovanja. Sve odluke, posebno strateške i dugoročne, treba da budu bazirane na dokazima, pomno analizirane i planirane.

Koncept partnerstva za zapošljavanje je koncentriran oko osnovnog cilja – kreiranje radnih mjesta i poboljšanje procesa povezivanja. Ključ za uspjeh partnerstva za zapošljavanje je sveobuhvatna analiza interesnih grupa – partnerstvo za zapošljavanje treba da identifikira i uključi partnere koji su zainteresirani i mogu pomoći da se postigne cilj partnerstva. Iz tog razloga, teško je “propisati” ko su pravi partneri, posebno na lokalnom nivou. Vodič daje osnovne principe i procedure, kao i informacije o dobrim praksama, koje se mogu prilagoditi i iskoristiti prilikom uspostavljanja lokalnih partnerstava za zapošljavanje u BiH. Stoga je važno kreirati fleksibilne strukture partnerstva – partnerstva koja će dozvoljavati promjenu partnera, fokusa, interne organizacije ili vrste aktivnosti.

Partnerstva za zapošljavanje treba da rade kao stvarni timovi. Iako u većini slučajeva partnerstvima upravljaju javne institucije (javne službe za zapošljavanje ili lokalne/regionalne razvojne agencije), svi učesnici treba da igraju aktivnu ulogu. Osim toga, svi učesnici treba da imaju interes za učestvovanje i benefite od učešća u partnerstvima – poslodavci putem utjecaja na politike obrazovanja i osiguranje potrebnih kadrovskih resursa, obrazovne institucije preko pružanja obrazovanja potrebnog na tržištu rada, lokalni državni organi vlasti putem povećanja zapošljavanja, nezaposlene osobe preko poboljšanog pristupa informacijama i potrebnim radnim mjestima itd.

Na početku, partnerstva za zapošljavanje su se implementirala na nacionalnom nivou. Centralne vlade uključuju nacionalne i multinacionalne korporacije, najznačajnije obrazovne institucije i ključne interesne grupe na nacionalnom nivou u definiranju strategija i planova zapošljavanja. U kasnijim fazama implementacije, institucije odgovorne za implementaciju su zaključile da nacionalni planovi obrazovanja u velikom obimu uključuju male, lokalne poslodavce i da nisu prilagođeni različitim lokalnim ekonomskim prilikama i specifičnom nivou razvoja lokalne ekonomije. Ovo je dovelo do stvaranja lokalnih partnerstava za zapošljavanje. Iako mnoge zemlje tvrde da su nacionalna i lokalna partnerstva za zapošljavanje njihov “izum”, generalno se vjeruje da je prvo formalno partnerstvo (gdje su nacionalne i lokalne strategije, politike i projekti osmišljeni i implementirani putem ciklusa politika) kreirano u Ujedinjenom Kraljevstvu (UK). U godinama koje su uslijedile, ovaj koncept je repliciran u mnogim zemljama preko promjene paradigme rada javnih službi za zapošljavanje, “lokalizacije” politika itd. Slučajevi koji su uporedivi i relevantni kao dobre prakse identifikirani su u Hrvatskoj i BiH. Ove tri studije slučaja se nalaze u trećem dijelu Vodiča.

Iako je teško procijeniti kreiranje radnih mjesta i poboljšanje usklađivanja kao ishoda samo jedne politike (lokalna partnerstva za zapošljavanje), vjeruje se da je rezultat ove politike smanjenje stope nezaposlenosti za 3% u UK za devet godina implementacije. Nezaposlenost u Hrvatskoj je također smanjena za 2% u relevantnom periodu (implementacije LPZ-a), što se donekle može pripisati povećanoj efikasnosti JSZ, kao rezultata rada lokalnih partnerstava za zapošljavanje.



Ovaj projekat finansira Evropska unija



LOKALNA PARTNERSTVA
ZA ZAPOSŁJAVANJE
U BOSNI I HERCEGOVINI



International Labour Organization

Strategija zapošljavanja za BiH (i entitetske strategije zapošljavanja) identifikira neusklađenost ponude i potražnje, isključenost (posebno žena, mladih i niskokvalificiranih) i neadekvatan socijalni dijalog u zapošljavanju kao neka od glavnih pitanja koja treba riješiti. Poboljšanje lokalnog ekonomskog razvoja (putem lokalne inicijative za zapošljavanje) je identificirano kao jedan od ključnih prioriteta Strategije zapošljavanja.

Lokalna partnerstva za zapošljavanje, lokalizacija politika zapošljavanja, kao i proširenje partnerstava na poslodavce i obrazovne institucije su ključni strateški ciljevi JSZ-a na svim nivoima u BiH. JSZ i lokalne/regionalne razvojne agencije, kao i općine u BiH igrat će aktivnu ulogu na tržištu rada. U skoroj budućnosti, JSZ-i u BiH će biti organizirani u skladu s lokalnim prilikama, koncentrirani na ključne sektore lokalne ekonomije i bazirani na postojeće i buduće upražnjene pozicije.

U cilju podrške tom procesu, Vodič sadrži preporuke o vrsti potencijalnih interesnih grupa, a agencije odgovorne za implementaciju LPZ-a treba da odluče o nivou prilagođavanja lokalnim prilikama. Prednosti uspostavljanja LPZ-a su očigledne. Na današnjim tržištima rada, LPZ podržava podsticajnije okruženje za lokalni ekonomski razvoj (LER) pa tako i kreiranje novih radnih mjesta.

Glavni faktori uspjeha lokalnog partnerstva za zapošljavanje su¹:

- inovativni i kreativni pristup pitanjima zapošljavanja;
- saradnja lokalnih interesnih grupa u donošenju odluka;
- kreiranje lokalnih strategija i akcija za razvoj i zapošljavanje;
- okvir akcije Zajednice za podršku lokalnom zapošljavanju i akcijama lokalnog ekonomskog razvoja;
- jače i aktivnije partnerstvo među lokalnim akterima;
- mandati za adresiranje pitanja vezanih za zapošljavanje na lokalnom nivou;
- koherentan lokalni plan/strategija zapošljavanja koja uključuje dobro učešće;
- integracija regionalnog i nacionalnog nivoa s lokalnim akcijama u cilju ispunjenja specifičnih lokalnih zahtjeva

Lokalna partnerstva za zapošljavanje i lokalni ekonomski razvoj mogu doprinijeti ciljevima politike zapošljavanja na lokalnom nivou i od lokalnog do nacionalnog nivoa putem:

- povećanja broja zaposlenih i smanjenja nezaposlenosti;
- privlačenja ljudi s novim iskustvima, kvalitetima, vještinama i različitim aspiracijama na tržištu rada, adresiranjem potreba posebno marginaliziranih grupa;
- kreiranja potpuno novih radnih mjesta ili razvijanjem novih sektora u lokalnoj ekonomiji;
- pružanja novih poslova, identifikiranja kreativnih načina da se pokriju potrebe i praznine u lokalnoj proizvodnji ili sektoru usluga;
- pronalaženja boljih načina da se zadovolje potrebe mladih, starijih osoba i zaposlenih roditelja i osigura bolja ravnoteža poslovnog i privatnog života u lokalnoj ekonomiji;
- kreiranja lokalne kulture cjeloživotnog učenja, omogućavanjem prilagođavanja tehnološkim promjenama;
- njegovanja ideje koja "može uspjeti" i lokalnog poduzetništva;

¹ Bijela knjiga "Lokalno partnerstvo za zapošljavanje i ekonomski razvoj", Projekat izgradnje institucija i kapaciteta u sektoru zapošljavanje u BiH, 2012.

² Prva i druga faza Projekta usmjerene su na manje razvijena područja s visokim stopama nezaposlenosti. Treća faza je

LOKALNA PARTNERSTVA ZA ZAPOSŁJAVANJE
U BOSNI I HERCEGOVINI



- unaprjeđenja pouzdanja i osjećaja zajedničkog cilja među pojedincima i lokalnim organizacijama, što može podstaknuti značajnu promjenu nedostatka perspektivnih slučajeva.

3. Dobre i najbolje prakse u uspostavljanju lokalnih partnerstava za zapošljavanje

Treći dio predstavlja dobre i najbolje prakse u funkcioniranju LPZ-a. Odjeljak 3.1 predstavlja prakse i koncepte LPZ-a koji se primjenjuju u Hrvatskoj. Odjeljak 3.2 analizira koncept LPZ-a koji se implementira u Ujedinjenom Kraljevstvu. Odjeljak 3.3 predstavlja iskustva i naučene lekcije iz LPZ-a koji se implementira u Bosni i Hercegovini.

3.1. Lokalna partnerstva za zapošljavanje u Hrvatskoj

Lokalna partnerstva za zapošljavanje u Hrvatskoj su uspostavljena (kao i u Bosni i Hercegovini) putem projekta (projekata) tehničke pomoći finansiranog (ih) od strane EU. Prvi projekt "Lokalno partnerstvo za zapošljavanje" (LPZ) je implementiran od oktobra 2004. do aprila 2006. godine. Njegov ključni rezultat bila je uspostava četiriju LPZ-a u četiri županije u Hrvatskoj (Sisačko-moslavačka županija, Šibensko-kninska županija, Vukovarsko-srijemska županija i Zadarska županija²). Druga faza projekta LPZ-a je implementirana od novembra 2005. do maja 2007. godine i njen su rezultat su bila četiri dodatna LPZ-a (Brodsko-posavska županija, Karlovačka županija, Ličko-senjska županija i Požeško-slavonska županija). Treća faza projekta LPZ-a je implementirana od februara 2010. do januara 2012. godine, što je rezultiralo uspostavom LPZ-a u preostalih 13 županija u Hrvatskoj³.

Koncept lokalnog partnerstva za zapošljavanje koji je implementiran u Hrvatskoj od 2004. do danas je vrlo sličan konceptu koji se implementira u Bosni i Hercegovini (vidi odjeljak 3.3 niže). On uključuje interesne grupe lokalnog tržišta rada koje predstavljaju javni, privatni i građanski sektor. U interesne grupe obično spadaju javne službe za zapošljavanje – regionalni i lokalni uredi, nevladine organizacije, poslodavci, regionalna udruženja poslodavaca, privredne komore, sindikati, regionalne razvojne agencije, formalne i neformalne obrazovne institucije i organizacije, regionalna i lokalna uprava i druge relevantne interesne grupe.

Koncept LPZ-a je sastavni dio razvojne strategije (Okvirna strategija razvoja za Republiku Hrvatsku). Ovaj dokument naglašava potrebu za "jačanjem aktivne uloge institucija tržišta rada u procesu usklađivanja ponude i potražnje radne snage", podržava "decentralizaciju Hrvatskog zavoda za zapošljavanje i jača lokalna partnerstva za osiguranje kvalitetnijeg odgovora na lokalne probleme i situacije". LPZ-i također doprinose jednom od

²Prva i druga faza Projekta usmjerene su na manje razvijena područja s visokim stopama nezaposlenosti. Treća faza je pokrivala ostatak zemlje. Sada je cijela teritorija Hrvatske (21 županija) pokrivena lokalnim partnerstvima za zapošljavanje, koja su uspostavljena na nivou županija.

³Hrvatska ima tri nivoa vlasti – lokalna vlast (općine), županije (20 županija) i Grad Zagreb, koji ima isti status kao županija, i centralnavlast.



Ovaj projekat finansira Evropska unija



LOKALNA PARTNERSTVA
ZA ZAPOŠLJAVANJE
U BOSNI I HERCEGOVINI



International Labour Organization

prioriteta naglašenom u Nacionalnom akcionom planu za zapošljavanje Hrvatske, čime se podržalo “kreiranje lokalnih partnerstava u cilju jačanja veza između zapošljavanja i obrazovanja”.

Glavni cilj LPZ-a u Hrvatskoj je “obezbijediti okvir za koordinirani rad aktera lokalnog tržišta rada u cilju poboljšanja lokalne ekonomije i lokalnog tržišta rada kroz razvoj i implementaciju zajedničkih lokalnih politika i strategija”. LPZ-i u Hrvatskoj djeluju kao savjetodavne strukture odgovorne za koordiniranje aktivnosti različitih aktera i određivanje strateških pravaca u lokalnim tržištima rada. Osim toga, dio misije LPZ-a je praćenje trendova lokalnih tržišta rada i razvoj i implementacija strategija razvoja lokalnih kadrovskih resursa.

Prva faza projekta je razvila *modus operandi* za sve LPZ u Hrvatskoj. Nakon definiranja ciljnih oblasti, projekt je pružio tehničku pomoć LPZ-ima u razvoju analize tržišta rada. Nakon ovog koraka, razvijeni su Regionalni operativni programi (ROP) za četiri ciljne regije. ROP uključuju konkretne projekte, mjere i planove aktivnosti za lokalno zapošljavanje. Osim toga, projekt je radio sa LPZ-ovima na razvoju Akcionog plana lokalnog zapošljavanja (koji je bio usklađen s Nacionalnim planom lokalnog zapošljavanja koji je razvio Nacionalni ured Javne službe za zapošljavanje).

Osim toga, projekti su podržavali izgradnju kapaciteta preko obuke članova LPZ-a. Obuka je organizirana na teme pripreme projektnih prijedloga za EU grantove, upravljanja projektnim ciklusom i za druge relevantne vještine. Na kraju, prva faza projekta je uključivala četiri strategije razvoja kadrovskih resursa.

U prvoj fazi projekta, glavne fokalne tačke za LPZ su bile regionalne razvojne agencije. U drugoj i trećoj fazi, lokalni uredi za zapošljavanje su postali glavne fokal tačke. To je slučaj sve do danas; lokalni uredi za zapošljavanje su trenutno kontakt tačke za pitanja vezana za LPZ.

Kako je već objašnjeno, koncept LPZ koji je primijenjen u Hrvatskoj (isti kao u BiH) je iniciran putem tehničke pomoći finansirane od strane EU. Politički sistem i organizacija vlasti i JSZ u BiH i Hrvatskoj, kao i politički i ekonomski sistem su vrlo slični. Ključne lekcije naučene tokom implementacije LPZ u Hrvatskoj, koje se mogu primijeniti u kontekstu u BiH, jesu:

- Za dugoročnu održivost, dobra praksa obuhvaća koordinaciju i upravljanje LPZ-om putem javne službe za zapošljavanje. Javne službe za zapošljavanje treba da služe kao sekretarijat LPZ i ključno čvorište i fokal tačka za aktivnosti vezane za LPZ.
- Proces razvoja LPZ-a, počeo (1) analizom lokalnog tržišta rada, nastavljen je (2) akcionim planovima lokalnog zapošljavanja.
- LPZ-i treba da služe kao kanal za izgradnju kapaciteta i institucija. Članovi LPZ-a treba da prođu obuku i drugu tehničku pomoć putem formalizirane strukture LPZ-a.

LOKALNA PARTNERSTVA ZA ZAPOŠLJAVANJE
U BOSNI I HERCEGOVINI

Projekt "Podrška lokalnim partnerstvima za zapošljavanje" u Bosni i Hercegovini dio je EU programa za lokalni razvoj i zapošljavanje, koji je finansiran od strane EU u iznosu od 19 miliona EUR. UNDP, GIZ i ILO će provesti tri projekta koji djeluju u okviru Programa, do januara 2019. godine, sa ciljem da se pomogne ekonomski oporavak područja pogođenim poplavama, podrži lokalni ekonomski razvoj i lokalne NVO putem sredstava za oporavak društvenog razvoja, te da se osiguraju strukturne mjere za poboljšanje zapošljavanja kroz integrirani lokalni razvoj.

• Fra Anđela Zvezdovića 1, B/XII,
71000 Sarajevo, Bosna i Hercegovina
• tel: + 387 33 29 57 36
• fax: + 387 33 29 57 41
• e-mail: lep@ilo.org
• facebook.com/LEPSupport/
• twitter.com/LEPSupport
• www.partnerstvo.ba



3.2. Lokalno partnerstvo za zapošljavanje u Ujedinjenom Kraljevstvu

Vlada Ujedinjenog Kraljevstva je 2007. godine implementirala nekoliko mjera politike sa krajnjim ciljem da poveća efikasnost ureda za zapošljavanje i da pruži prilike za zapošljavanje za teško zapošljive kategorije, kao što su osobe s invaliditetom i samohrani roditelji⁴. Primarna ciljna grupa su bile osobe koje su bile korisnici naknada za nezaposlene duži vremenski period. Na početku, cilj je bio putem ove inicijative kreirati radna mjesta za 250 hiljada osoba, a cilj je 2008. godine povećan na brojku od pola miliona.

Jedna od osnovnih prepreka funkcioniranju tržišta rada nije bio nedostatak upražnjenih radnih mjesta, već nedostatak vještina i veza između poslodavaca kojima je bila potrebna radna snaga i radnika kojima je bio potreban posao. Oko 66% upražnjenih radnih mjesta u 2006. godini je bilo popunjeno.

Na početku, pristup je bio primjenjivan širom zemlje, pošto je vlada (Nacionalni ured za zapošljavanje) sklopila ugovor sa 200 najvećih kompanija širom zemlje. Međutim, pred kraj 2007. godine, inicijativa je "lokalizirana" i prvobitno partnerstvo za zapošljavanje na nacionalnom nivou je postalo lokalno partnerstvo za zapošljavanje. Do 2016. godine kreirano je 39 lokalnih partnerstava za zapošljavanje, uključujući preko 4 hiljade poslodavaca širom UK⁵.

Zamisao LPZ-a je podrazumijevala podsticaje za sve uključene aktere. Na primjer, osnovna subvencija za poslodavce, da bi uzeli u razmatranje ranjive ciljne grupe za svoja upražnjena radna mjesta, bila je podrška vlade za identificiranje i pripremanje odgovarajućih ljudi za data upražnjena radna mjesta. Lokalni i nacionalni organi su imali prednost od smanjenja nezaposlenosti i smanjenja broja ljudi koji su primali socijalna davanja, kao i od prilika koje su uslovile lokalni ekonomski razvoj.

Tipične aktivne mjere tržišta rada su uključivale:

- Obuku kod poslodavca koja je volonterskog karaktera i poslodavac je ne plaća (*Work Trials*);
- Uvođenje u posao i tehničku obuku za osobe bez adekvatnog radnog iskustva;
- Pomoć kod osmišljavanja obuke prije zapošljavanje za potencijalne uposlenike;
- Uvođenje ili povećavanje broja subvencioniranih mjesta prema ugovoru;
- Garantiranje intervjua/poslova za ljude koji završe obuku ili ispune "dogovorene uslove rada";
- Ciljani broj mjesta za ranjive nezaposlene osobe, iniciran npr. radnim iskustvom "koje vodi do poslova";
- Podsticanje zaposlenih da volontiraju za mentorstvo;
- Revidiranje njihovog procesa prijavljivanja za pozicije kako bi se zaustavilo nepotrebno eliminiranje ljudi;
- Zahtjeve za "uzimanje u razmatranje iz sažaljenja" za fleksibilan rad;
- Držanje seminara za nezaposlene.

⁴ "In Work, Better Offset", Zelena knjiga Vlade UK, 2007; dostupna na <http://www.dwp.gov.uk/welfare-reform/in-work-better-off/in-work-better-off.pdf>

⁵ Izvor: Mreža LPZ-a UK, web-stranica <https://www.lepnetwork.net/about-leps/>



Ovaj projekat finansira Evropska unija



LOKALNA PARTNERSTVA
ZA ZAPOŠLJAVANJE
U BOSNI I HERCEGOVINI



International Labour Organization

Većina partnerstava za zapošljavanje je uspostavljena kao formalni institucionaliziran ured, u većini slučajeva administriran u okviru relevantnih odjela lokalnih vlada (općinske službe za lokalni ekonomski razvoj, razvoj MSP-a, itd.)⁶. Svi LPZ-i su bazirani na istom modelu – uključuju predstavnike lokalnih vlada, predstavnike lokalnih kompanija i predstavnike obrazovnih institucija.

Odbor LPZ-a koordinira rad LPZ-a. Odbori obično imaju 10-14 članova, a članovi odbora su uglavnom poslovni ljudi. U većini slučajeva općinski načelnik je član odbora.

Struktura LPZ-a je takva da može adresirati karakteristike lokalnog ciljnog područja i obično uključuje sektorske grupe koje predstavljaju ključne grane lokalne ekonomije. To su obično sektor građevine, trgovina, kompanije iz sektora visoke tehnologije itd. Pored sektorskih grupa koje predstavljaju strukturu lokalne ekonomije, većina LPZ-a uključuje grupe koje se bave pitanjima od zajedničkog interesa, kao što je razvoj vještina, razvoj MSP-a itd. Tipični model organizacije LPZ-a je prikazan na sljedećem grafikonu 1 (Organizacijska struktura LPZ-a Regije Zapadna Engleska).

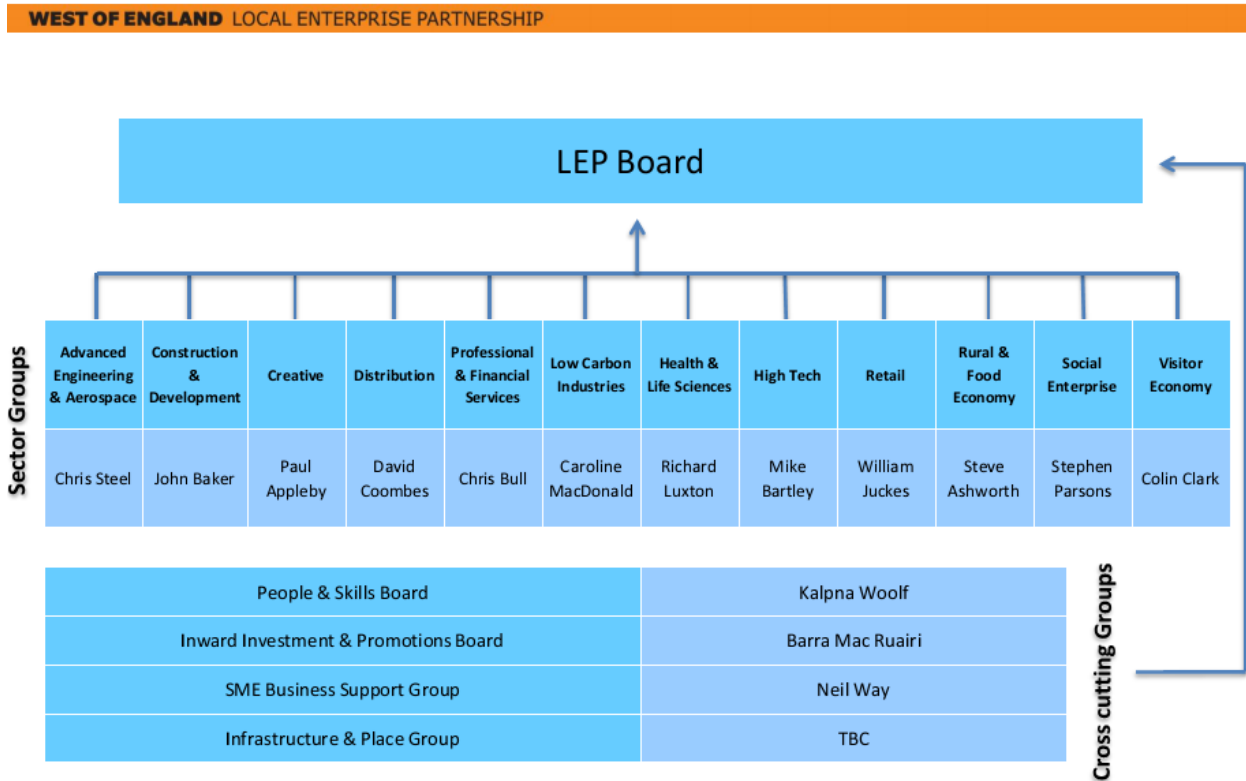
Svi LPZ-ovi su izradili strateške dokumente i planove rada, a njihov rad je krajnje transparentan. Svi zvanični sastanci se snimaju, a zapisnici su dostupni javnosti. Koordinacija mreže LPZ-a se radi na nacionalnom nivou putem nacionalne konferencije i drugih strateških dokumenata.

⁶Vidi npr. *Greater Manchester Skills Employment Partnership* (https://www.greatermanchester-ca.gov.uk/downloads/file/142/greater_manchester_skills_and_employment_partnership_-_terms_of_reference), North East Local Employment Partnership (<http://www.nelep.co.uk/>), Lokalno partnerstvo za zapošljavanje Regije Zapadna Engleska (<http://www.westofenglandlep.co.uk/>), itd.

LOKALNA PARTNERSTVA ZA ZAPOŠLJAVANJE
U BOSNI I HERCEGOVINI



Grafikon 1 – Organizacijska struktura LPZ-a Regije Zapadna Engleska



Izvor: Web-stanica LPZ-a Regije Zapadna Engleska

LPZ-i u UK se u svijetu promoviraju kao primjeri uspjeha. Vlada UK navodi da se za devet godina implementacije politike LPZ-a zaposlilo više od 760.000 osoba (Izvor: *Jobcentre plus*, Javna služba za zapošljavanje u UK). Glavni uspjeh je to što većina ovih osoba dolazi iz ranjivih kategorija i teško zapošljivih grupa. Međutim, kada se ovaj koncept projicira na kontekst u BiH, ne treba zanemariti razlike u obimu i strukturi ekonomije, fleksibilnosti tržišta rada u UK i veliku mobilnost radnika u UK. Ključne naučene lekcije koje se mogu implementirati iz LPZ-a UK uključuju:

- Fleksibilnu strukturu LPZ-a, koja je prilagođena da zastupa lokalnu ekonomiju i njene ključne grane razvoja;
- Upravljanje LPZ-om putem odbora i visok stepen transparentnosti rada LPZ-a;
- Jasan strateški plan aktivnosti, s jasno definiranim ciljnim grupama i akterima.



Ovaj projekt finansira Evropska unija



LOKALNA PARTNERSTVA
ZA ZAPOŠLJAVANJE
U BOSNI I HERCEGOVINI



International Labour Organization

3.3. Lokalna partnerstva za zapošljavanje u Bosni i Hercegovini

Lokalna partnerstva za zapošljavanje u BiH su uspostavljena putem Izgradnje institucija i kapaciteta u sektoru zapošljavanja (ICBES), projekta tehničke pomoći finansiranog od strane EU, koji je implementiran od juna 2011. do juna 2013. godine. Ovaj projekt je imao za cilj da adresira nedostatke koji su identificirani u strategijama zapošljavanja (Nacionalni okvirni dokument i Entitetske strategije zapošljavanja) koje su izrađene u okviru prethodnih projekata tehničke pomoći.

Jedna od komponenti ICBES projekta je osmišljena s ciljem poboljšanja javnih službi za zapošljavanje na lokalnom nivou. Preko tehničke pomoći, Projekt je podržao lokalne urede JSZ-a u uspostavljanju lokalnih partnerstava za zapošljavanje u Zvorniku, Jablanici, Zenici, 12 općina Srednjobosanskog kantona (Travnik, Novi Travnik, Busovača, Kiseljak, Bugojno, Dobretići, Donji Vakuf, Fojnica, Gornji Vakuf-Uskoplje, Jajce, Kreševo i Vitez). Ukupno 14 LPZ-a je uspostavljeno putem projekta tehničke pomoći ICBES.

Osim toga, LPZ-i su inicirani u 8 dodatnih lokalnih zajednica: Prijedor, Trebinje, Bijeljina, Doboju, Banja Luka, Istočna Ilidža, Tuzla i Brčko. Ovi LPZ-ovi su inicirani putem projekta tehničke pomoći, organiziran je uvodni sastanak, ali nije potpisan ugovor o partnerstvu.

LPZ-ovi u Zvorniku, Jablanici i Zenici su bili pilot projekti, a u potpunosti su implementirani uz pomoć Projekta. Puna implementacija LPZ-a je uključivala podršku lokalnim JSZ-ima u identificiranju aktera, organiziranju inicijativnih sastanaka i potpisivanju ugovora o partnerstvu kao i izradi planova lokalnih akcija za zapošljavanje.

Projekt tehničke pomoći je organizirao obuke za lokalne aktere, uključujući upute za uspostavu lokalnih partnerstava u: Tuzli, Sarajevu (Centar), Kaknju, Ilidži, Hadžićima, Doboju, Bijeljini, Banjoj Luci, Mostaru, Prijedoru, Jajcu, Brčkom, Trebinju, Istočnoj Ilidži, Istočnom Sarajevu, Jablanici, Novom Travniku, Bugojnu i Konjicu. Ciljno područje ICBES projekta je bilo ukupno 31 lokalna zajednica – 14 LPZ-a su u potpunosti uspostavljeni, 8 LPZ-a inicirano, a u 19 lokalnih zajednica inicirane su pripremne aktivnosti za uspostavu LPZ-a.

Kao dio pripremnih aktivnosti za uspostavu LPZ-a, projektni tim ICBES-a u saradnji sa JSZ je sproveo anketu poslodavaca, s ciljem prikupljanja podataka o postojećim i budućim upražnjenim radnim mjestima (potražnja tržišta rada) kao i povratnih informacija iz JSZ-a (očekivanja poslodavaca).

U narednoj fazi, preko Projekta je 150 osoba (uglavnom uposlenici JSZ) prošlo obuku o metodologiji i teoriji LPZ. Sljedeća faza je podrazumijevala uspostavu partnerstva i izradu akcionih planova lokalnog zapošljavanja.

Finalni izvještaj ICBES projekta navodi kao glavne prepreke za budući razvoj LPZ-a “preuzimanje odgovornosti i promoviranje ideje koncepta zajedničkih aktivnosti u rješavanju lokalnih problema”. Međutim, smatra se da su LPZ-ovi koji su uspostavljeni doprinijeli diskusiji i predlaganju rješenja za sljedeća pitanja: planiranje aktivnih mjera tržišta rada u skladu s lokalnim potrebama i zahtjevima, upisnu politiku škola i fakulteta, bolju saradnju i

LOKALNA PARTNERSTVA ZA ZAPOŠLJAVANJE
U BOSNI I HERCEGOVINI

Projekt "Podrška lokalnim partnerstvima za zapošljavanje" u Bosni i Hercegovini dio je EU programa za lokalni razvoj i zapošljavanje, koji je finansiran od strane EU u iznosu od 19 miliona EUR. UNDP, GIZ i ILO će provesti tri projekta koji djeluju u okviru Programa, do januara 2019. godine, sa ciljem da se pomogne ekonomski oporavak područja pogođenim poplavama, podrži lokalni ekonomski razvoj i lokalne NVO putem sredstava za oporavak društvenog razvoja, te da se osiguraju strukturne mjere za poboljšanje zapošljavanja kroz integrirani lokalni razvoj.

• Fra Anđela Zvizdovića 1, B/XII,
71000 Sarajevo, Bosna i Hercegovina
• tel: + 387 33 29 57 36
• fax: + 387 33 29 57 41
• e-mail: lep@ilo.org
• facebook.com/LEPSupport/
• twitter.com/LEPSupport
• www.partnerstvo.ba



koordinaciju sredstava dostupnih na lokalnom nivou a vezanih za investicije, jednostavnije procedure za firme u lokalnoj upravi i lobiranje općina u donošenju odluka na višem nivou (entiteti, BiH).

4. Procedura postepenog uspostavljanja lokalnog partnerstva za zapošljavanje

U četvrtom dijelu je predstavljena procedura postepenog uspostavljanja lokalnog partnerstva za zapošljavanje. Postepena procedura je bazirana na iskustvima u funkcioniranju lokalnog partnerstva za zapošljavanje koje je implementirano 2011. i 2012. godine u odabranim lokalnim zajednicama (vidi prethodni odjeljak 3.3).

Preporučeni koraci u ovom procesu su sljedeći:

- Korak A – Identificiranje aktera i partnera LPZ-a
- Korak B – Uspostavljanje LPZ-a
- Korak C – Provođenje istraživanja lokalnog tržišta rada
- Korak D – Izrada akcionog plana lokalnog zapošljavanja
- Korak E – Upravljanje aktivnostima LPZ-a

Pojedinosti vezane za svaki od koraka u procesu kao i reference na korisne dokumente, date u aneksu, predstavljene su u nastavku. Koraci opisani u nastavku ilustriraju proces, a dati su kao preporuke. Lokalni konteksti (kao što je prisustvo ili nepostojanje određenih aktera, neprimjenjivost nekih predloženih aktivnosti) utjecat će na stvarni pristup koji će se primijeniti kod uspostavljanja i upravljanja LPZ-a u svakoj od zajednica.

Korak A – Identificiranje aktera i partnera LPZ-a

LPZ-i uspostavljeni u BiH u prethodnom periodu su inicirani i upravljani/koordinirani od strane lokalnih ureda zavoda za zapošljavanje (JSZ). Ovakav pristup je pokazao prednosti, pošto lokalni uredi JSZ uglavnom imaju dobru reputaciju i karakterizira ih stabilnost. JSZ kao sekretarijat LPZ-a se dosta preporučuje kao model u budućem periodu. Alternativa su relevantni odjeli lokalnih vlasti (općina), regionalne ili lokalne razvojne agencije, ili uspješne NVO koje rade na lokalnom ekonomskom razvoju. Ova vrsta partnerstva je gotovo uvijek inicirana upravljana/koordinirana od strane javne institucije/agencije.

Prva aktivnost u procesu uspostave lokalnih partnerstava za zapošljavanje je identifikacija ciljnog područja. U prethodnim iskustvima, ciljna područja su uglavnom obuhvaćala oblast općine, s nekim preklapanjem sa susjednim općinama, što je uglavnom rezultat poslovnog okruženja (poslodavci angažiraju radnike iz susjednih općina, ili regionalni karakter poslodavaca ili institucija).

Kada se ciljno područje definira, druga aktivnost je identifikacija relevantnih aktera. Pored lokalnog/regionalnog ureda JSZ, čija uloga treba da bude koordiniranje procesa, lista relevantnih aktera treba da obuhvaća: (1) lokalnu vlast (nadležna općinska služba/odjel); (2) regionalnu/lokalnu razvojnu agenciju; (3) lokalnu obrazovnu instituciju;



(4) 5/10 najistaknutijih lokalnih velikih poslodavaca/privatnih firmi⁷; (5) relevantni uzorak od 3 do 5 mikro i malih preduzeća; (6) lokalne nevladine organizacije s relevantnim kapacitetima i mandatom.

Korak B – Uspostavljanje LPZ-a

Drugi korak u procesu formalizacije lokalnog partnerstva za zapošljavanje. U kontekstu pravnog sistema u BiH formalizacija LPZ-a se dosta preporučuje.

Aneks 2 Vodiča uključuje ugovor o partnerstvu LPZ, tj. obrazac ugovora. Kada se ciljno područje i akteri identificiraju, organizacija/institucija koja koordinira LPZ treba da održi sastanke s identificiranim akterima kako bi utvrdila ko je zainteresiran za učešće na sastancima LPZ-a i aktivno doprinosi funkcioniranju LPZ-a.

Akteri spremni da aktivno učestvuju u LPZ-u treba da budu pozvani na uvodni sastanak. Preporuka je da se organizira javna ceremonija, na kojoj će, po mogućnosti, domaćin biti organ lokalne vlasti, a na otvaranju se obratiti relevantni politički faktori. To ne bi trebalo da bude previše teško pošto zvaničnici lokalnih vlasti često pozdravljaju ovakvu vrstu inicijative i ona se može iskoristiti za svrhu uspostavljanja odnosa s javnošću. Naglašava se preporuka za zastupljenost komponente odnosa s javnošću na uvodnom sastanku – svi relevantni elektronski i printani mediji treba da budu obaviješteni, relevantni novinski članci i fotografije distribuirane, a događaj treba javno promovirati i predstaviti.

Korak C – Provođenje istraživanja lokalnog tržišta rada

Treći korak u procesu je situaciona analiza – istraživanje lokalnog (relevantnog ciljnog područja) tržišta rada. Istraživanje može biti pojednostavljeno (nema potrebe za angažiranjem eksternih konsultanata i agencija) – njegova svrha je analiza postojećih potreba na tržištu rada (trenutne i buduće potrebe za brojem radnika i zanimanjima, i ponude (STVARAN BROJ I PROFIL AKTIVNIH TRAŽILACA POSLA).

Primjer upitnika, uključujući predviđanja za tržište rada i povratne informacije o uslugama JSZ, dat je u aneksu 1 ovog dokumenta. Ako se pitanja o stepenu zadovoljstva uslugama JSZ smatraju nerelevantnim, upitnik se može pojednostaviti i sadržati samo analizu tržišta rada i predviđanja.

Dužina primjera upitnika će zavisiti od veličine oblasti lokalnog partnerstva za zapošljavanje. Da bi uzorak bio reprezentativan, treba da obuhvati najmanje 10% lokalnih firmi, i pokrije mikro, mala i srednja preduzeća, kao i da obuhvati sve relevantne grane lokalne ekonomije.

⁷Poželjno je da kompanije budu iz privatnog sektora, iako velike javne poslodavce ne treba isključiti. Kod većine lokalnih zajednica u BiH, veliki državni poslodavci obično imaju previše uposlenika i karakterizira ih nedostatak efikasnosti.



Ovaj projekt finansira Evropska unija



LOKALNA PARTNERSTVA
ZA ZAPOŠLJAVANJE
U BOSNI I HERCEGOVINI



International Labour Organization

Informacije iz upitnika treba koristiti za analizu ponude i potražnje. Ova vrsta analize je osnov za planiranje ALMM, analiziranje ishoda obrazovanja, i kvalificirano donošenje odluka za razvoj cjelokupnih lokalnih kadrovskih resursa i politike lokalnog ekonomskog razvoja.

Korak D – Izrada akcionog plana lokalnog zapošljavanja

Kada se uspostavi LPZ i analiziraju trenutna i planirana ponuda i potražnja lokalnog tržišta rada, akteri LPZ-a treba da izrade akcioni plan lokalnog zapošljavanja (LEAP). Primjer LEAP-a je dat u aneksu 3 ovog dokumenta.

LEAP treba da bude zasnovan na ciljevima i prioritetima LPZ-a i treba da uključuje konkretne akcije i odgovorne osobe/institucije/agencije. Na primjer “promjena stope upisa u lokalnim srednjim školama upisom tri razreda od 30 đaka, svaki za XY zanimanje”. Da bi se pratila implementacija LEAP-a, treba definirati jasne odgovornosti, indikatore i rokove. Jedna od ključnih uloga sekretarijata LPZ-a (JSZ ili druga institucija) je monitoring i evaluacija LEAP-a i drugih politika zapošljavanja.

Korak E – Upravljanje aktivnostima LPZ-a

Kako je već objašnjeno, koordinaciju LPZ-a u većini slučajeva radi JSZ ili druga javna organizacija (kao što je općinski odjel za lokalni ekonomski razvoj, lokalna/regionalna razvojna agencija itd.). Memorandum o razumijevanju za uspostavljanje LPZ-a (vidi aneks 2) predlaže definiranje tehničkog sekretarijata LPZ-a. Tehnički sekretarijat LPZ-a upravlja svim aktivnostima LPZ-a, kao što je interno i eksterno zastupanje LPZ-a, nadgledanje izrade svih dokumenata LPZ-a, tehnička i logistička organizacija sastanaka, vođenje zapisnika i izvođenje zaključaka na sastancima i sjednicama LPZ-a, monitoring i evaluacija implementacije akcionog plana lokalnog zapošljavanja i obavlja druge tehničke aktivnosti koje se tiču upravljanja aktivnostima LPZ-a.

LOKALNA PARTNERSTVA ZA ZAPOŠLJAVANJE
U BOSNI I HERCEGOVINI

Projekt "Podrška lokalnim partnerstvima za zapošljavanje" u Bosni i Hercegovini dio je EU programa za lokalni razvoj i zapošljavanje, koji je finansiran od strane EU u iznosu od 19 miliona EUR. UNDP, GIZ i ILO će provesti tri projekta koji djeluju u okviru Programa, do januara 2019. godine, sa ciljem da se pomogne ekonomski oporavak područja pogođenim poplavama, podrži lokalni ekonomski razvoj i lokalne NVO putem sredstava za oporavak društvenog razvoja, te da se osiguraju strukturne mjere za poboljšanje zapošljavanja kroz integrirani lokalni razvoj.

● Fra Anđela Zvizdovića 1, B/XII,
71000 Sarajevo, Bosna i Hercegovina
● tel: + 387 33 29 57 36
● fax: + 387 33 29 57 41
● e-mail: lep@ilo.org
● facebook.com/LEPSupport/
● twitter.com/LEPSupport
● www.partnerstvo.ba



Aneks 1 – Anketa poslodavca – primjer upitnika (BSH jezici)

Ime i prezime osobe s kojom je obavljen intervju:	
Funkcija koju obavlja:	
Telefon:	
E mail:	

ANKETA POSLODAVACA – primjer upitnika

1. Osnovni podaci o poslodavcu:

- a. Naziv:
- b. Adresa:

2. Oblik vlasništva:

(Privatno, javno)

3. Broj zaposlenika

- a. do 49 zaposlenika/malo poduzetništvo
- b. 50 do 249 zaposlenika/srednje poduzetništvo
- c. 250 i više/veliko poduzetništvo



4. Zapošljavanje u prethodnoj godini:

Broj radnika	Ukupno	Žene
Broj zaposlenih na dan 31.12.201_		
Broj radnika koje ste zaposlili u toku 201_ godine		
Broj radnika kojima je prestao radni odnos		

5. Da li u posljednje dvije godine broj zaposlenih ima tendenciju:

- smanjivanja
- povećavanja
- stagnacije

6. Navedite strukturu radnika koje ste zaposlili temeljem ugovora o radu u toku 201_ godine

Novozaposleni radnici u 201_ godini	Ukupno:	Žene:
a. na neodređeno vrijeme		
b. na određeno vrijeme		
c. određeno vrijeme/sezonski poslovi		
a. Osobe bez završene osnovne škole		
b. Osobe s osnovnom školom		
c. Osobe sa srednjom školom		
d. Osobe s višom školom		
e. Osobe s fakultetom		



7. *Poteškoće pri zapošljavanju radnika*

Na koji način ste tražili radnike za zapošljavanje u toku 201_ godini

- a. posredstvom javnih službi za zapošljavanje
- b. posredstvom privatnih agencija za zapošljavanje
- c. oglašavanjem u medijima
- d. uvidom u vlastitu bazu podataka
- e. putem ličnih poznanstava
- f. posjetom obrazovnim ustanovama
- g. na neki drugi način _____

8. *Jeste li imali poteškoće s pronalaženjem potrebnih radnika u toku 201_ godine?*

- a. Da
- b. Ne

9. *Koji je bio razlog poteškoća? (Možete izabrati više opcija)*

a. Nedostatak radnika traženog zanimanja	
b. Nedostatak radnika sa traženim radnim iskustvom	
c. Nedostatak radnika sa traženim kompetencijama	
d. Nezainteresirani/nemotivirani radnici	
e. Nedostatak radnika s potrebnim socijalnim vještinama	
f. Nešto drugo. Šta?	

10. *Ako je jedan od razloga bio nedostatak radnika s određenim zanimanjem, navedite o kojem se zanimanju radi i o kojem stepenu obrazovanja:*

Naziv zanimanja	Stepen obrazovanja	Nedostajući broj radnika



Ovaj projekat finansira Evropska unija



LOKALNA PARTNERSTVA
ZA ZAPOŠLJAVANJE
U BOSNI I HERCEGOVINI



International Labour Organization

- 1=nezavršena i završena osnovna škola
2=srednja škola
3=viša škola
4=fakultet

11. Ako je jedan od razloga nedostatak osoba sa traženim kompetencijama, molimo Vas navedite koje kompetencije očekujete, na koja radna mjesta i koji broj radnika:

Kompetencije	Obrazloženje	Broj radnika

12. Planirano zapošljavanje i potencijalni viškovi radnika u 201_ (sljedećoj) godini

Koliko osoba planirate zaposliti u toku 201_ godine i u kojem obliku zapošljavanja?

LOKALNA PARTNERSTVA ZA ZAPOŠLJAVANJE
U BOSNI I HERCEGOVINI

Projekt "Podrška lokalnim partnerstvima za zapošljavanje" u Bosni i Hercegovini dio je EU programa za lokalni razvoj i zapošljavanje, koji je finansiran od strane EU u iznosu od 19 miliona EUR. UNDP, GIZ i ILO će provesti tri projekta koji djeluju u okviru Programa, do januara 2019. godine, sa ciljem da se pomogne ekonomski oporavak područja pogođenim poplavama, podrži lokalni ekonomski razvoj i lokalne NVO putem sredstava za oporavak društvenog razvoja, te da se osiguraju strukturne mjere za poboljšanje zapošljavanja kroz integrirani lokalni razvoj.

Fra Anđela Zvizdovića 1, B/XII,
71000 Sarajevo, Bosna i Hercegovina
 tel: + 387 33 29 57 36
 fax: + 387 33 29 57 41
 e-mail: lep@ilo.org
 facebook.com/LEPSupport/
 twitter.com/LEPSupport
www.partnerstvo.ba



13. Navedite najčešća zanimanja sa pripadajućom razinom obrazovanja i brojem radnika koje planirate zaposliti u 201_ (sljedećoj) godini

Zanimanje	Kompetencije	Broj radnika

14. Ako očekujete smanjeni broj zaposlenih radnika, navedite razloge smanjenja.

- ekonomski
- tehnički (uvođenje nove tehnologije koja uslovljava smanjenje broja radnika)
- organizacijski

15. Jesu li radnici koje smatrate potencijalnim viškom pretežno:

- neodgovarajućeg zanimanja
- niže razine stručnosti
- starije dobi
- zastarjelih znanja i vještina
- nešto drugo _____

16. Navedite najčešća zanimanja i broj radnika koji bi se mogli pojaviti kao višak.

Zanimanje	Broj radnika



Ovaj projekat finansira Evropska unija



LOKALNA PARTNERSTVA
ZA ZAPOŠLJAVANJE
U BOSNI I HERCEGOVINI



International Labour Organization

--	--

17. U kojim vrstama znanja i vještina te u kojoj mjeri imate potrebu za dodatnom obukom radnika:

18. Jeste li pri zapošljavanju radnika koristili usluge javnih službi za zapošljavanje?

- a. Da
- b. Ne

19. Ukoliko ste koristili usluge javnih službi za zapošljavanje, navedite koje ste usluge koristili:

Vrsta usluge:

LOKALNA PARTNERSTVA ZA ZAPOŠLJAVANJE
U BOSNI I HERCEGOVINI



Ovaj projekat finansira Evropska unija



LOKALNA PARTNERSTVA
ZA ZAPOŠLJAVANJE
U BOSNI I HERCEGOVINI



International Labour Organization

20. Na skali od 1 do 5 ocijenite koliko ste zadovoljni uslugama zavoda za zapošljavanje?

1 nezadovoljan	
2 malo zadovoljan	
3 srednje zadovoljan	
4 zadovoljan	
5 jako zadovoljan	

21. Molim Vas ocijenite koliko ste zadovoljni uslugama zaposlenih službe za zapošljavanje i to:

	1 nezadovoljan	2 malo zadovoljan	3 srednje zadovoljan	4 zadovoljan	5 jako zadovoljan
Odgovorni					
Profesionalni					
Razumiju potrebe poslodavaca					

LOKALNA PARTNERSTVA ZA ZAPOŠLJAVANJE
U BOSNI I HERCEGOVINI

Projekt "Podrška lokalnim partnerstvima za zapošljavanje" u Bosni i Hercegovini dio je EU programa za lokalni razvoj i zapošljavanje, koji je finansiran od strane EU u iznosu od 19 miliona EUR. UNDP, GIZ i ILO će provesti tri projekta koji djeluju u okviru Programa, do januara 2019. godine, sa ciljem da se pomogne ekonomski oporavak područja pogođenim poplavama, podrži lokalni ekonomski razvoj i lokalne NVO putem sredstava za oporavak društvenog razvoja, te da se osiguraju strukturne mjere za poboljšanje zapošljavanja kroz integrirani lokalni razvoj.

● Fra Anđela Zvizdovića 1, B/XII,
71000 Sarajevo, Bosna i Hercegovina
 ● tel: + 387 33 29 57 36
 ● fax: + 387 33 29 57 41
 ● e-mail: lep@ilo.org
 ● facebook.com/LEPSupport/
 ● twitter.com/LEPSupport
 ● www.partnerstvo.ba



Aneks 2 - Obrazac LEP partnerskog ugovora/sporazuma

Lokalno partnerstvo za zapošljavanje, ekonomski razvoj i socijalnu uključenost u općini XY

Memorandum o sporazumijevanju / sporazum

Član 1. Osnivanje

Lokalno partnerstvo za zapošljavanje i socijalnu inkluziju u općini XY uspostavljeno je u cilju stvaranja osnove za razvoj, zapošljavanje i socijalnu inkluziju na lokalnom nivou na području ciljne teritorije.

Uz navedeni cilj, specifični ciljevi lokalnog partnerstva za zapošljavanje su:

1. Navesti specifični cilj (npr. zapošljavanje X osoba s evidencije nezaposlenih)
2. Navesti specifični cilj (npr. smanjenje stope nezaposlenosti za X)
3. Navesti specifični cilj (npr. promjena upisne politike i politike razvoja ljudskih resursa na lokalnom nivou putem redefiniranja nastavnog plana I programa u lokalnoj srednjoj školi itd.)
4.

Član 2. Sastav lokalnog partnerstva za zapošljavanje i ekonomski razvoj

A. Lokalno partnerstvo za zapošljavanje, socijalnu uključenost i lokalni ekonomski razvoj za općinu XY ima sljedeće članove osnivače:

(Navesti osnivače u skladu s analizom interesnih grupa)

Br.	Naziv institucije
1.	Općina XY
2.	Zavod/Služba za zapošljavanje – biro XY
3.	
4.	
5.	
6.	
7.	
8.	
9.	
10.	
11.	
12.	
13.	
14.	



15.	
16.	
17.	
18.	
19.	
20.	

B. Lokalno partnerstvo u XY-u može odlučiti da uključi i nove članove sa profilom koji korespondira svrsi Partnerstva, a na osnovu prijedloga ili zahtjeva novih članova. U sastav Partnerstva mogu ući pravna lica koja su uključena u sprovođenje razvojnih politika zajednice, kako je to navedeno ispod:

- Lokalna javna administracija / općina
- Decentralizirane javne institucije
- Poslodavci
- Mala i srednja preduzeća
- Škole / univerziteti
- Ostale institucije iz obrazovnog sektora ili one koje obavljaju obuke / profesionalnu kvalifikaciju.
- Privredne komore
- NVO
- Socijalni partneri: asocijacije poslodavaca, sindikati, poslovna udruženja
- Lokalne razvojne organizacije ili institucije

C. Pristupanje novih članova Partnerstvu je zasnovano na pismu namjere koje će biti upućeno stalnom tehničkom sekretarijatu (STS) kao zahtjev za članstvo, skupa sa kratkom prezentacijom aplikanta u kojoj će biti navedeni prioriteti i razlozi koje aplikant vidi u Lokalnom akcionom planu za zapošljavanje i socijalnu uključenost (LZAP). Stalni tehnički sekretarijat (STS) ima obavezu da u roku od 20 dana nakon prijema profila aplikanta verificira njegovu usklađenost s Partnerstvom i informira članove o zahtjevu za novim članstvom. Ukoliko se u roku od 10 dana ne zaprimi nikakva primjedba na ovo pridruživanje novog člana, onda će se pravno lice obavijestiti o prihvatanju njegove aplikacije te će novi član potpisati dokumentaciju uključivanja i prihvatanja ciljeva, prioriteta i dužnosti Partnerstva.

Član 3. Uloga

Uloga Lokalnog partnerstva za zapošljavanje, socijalnu uključenost i lokalni ekonomski razvoj je da podrži i implementira politike RELEVANTNE LOKALNE VLADE (općina, kanton, ekonomska regija) u oblasti zapošljavanja, obrazovanja i obuke, socijalne uključenosti i lokalnog ekonomskog razvoja. Lokalno partnerstvo za zapošljavanje, socijalnu uključenost i lokalni ekonomski razvoj za općinu XY je osmišljeno kako bi se unaprijedila komunikacija i rad u partnerstvu pri unapređenju lokalnih uslova tržišta rada i ljudskih resursa i s tim u vezi ekonomskog lokalnog razvoja.



Član 4. Ciljevi

Lokalni plan za zapošljavanje, socijalnu uključenost i lokalni ekonomski razvoj za općinu XY ima sljedeće ciljeve:

- Predviđanje socio-ekonomskih promjena i upravljanje njima na teritoriji, nakon čega će se predložiti mjere koje će voditi razvoju XY-a.
- Promoviranje i povećanje količine i kvaliteta zapošljavanja.
- Definiranje i uspostavljanje novih koncepata promoviranja zapošljavanja na osnovu podijeljenih odgovornosti između partnera u javnom i privatnom sektoru.
- Povećana lokalna saradnja putem promoviranja zajedničkih strategija i zajednički planiranog prihvatanja lokalnih politika u razvoju ljudskih resursa kako bi se postigla i održala visoka stopa zapošljavanja radne snage.
- Promoviranje obrazovnih sistema koji su u skladu sa zahtjevima tržišta rada i ohrabivanje cjeloživotnog učenja.
- Promoviranje konsultacija s poslodavcima, sindikatima i NVO koji predstavljaju aktivnosti civilnog društva neophodne da se podrži dijalog putem ravnopravne podrške svim stranama.
- Razvijanje konkurentnosti na teritoriji XY-a zasnovane na održivom ekonomskom rastu postignutom efektivnim obukama i kvalitetom ljudskih resursa.
- Postizanje visokog nivoa zapošljavanja i socijalne zaštite i osiguravanje jednakosti između muškaraca i žena.
- Povećanje zapošljavanja unapređenjem prilagođavanja fleksibilnosti tržišta rada, sprječavanjem i borbom protiv socijalne isključenosti osjetljivih grupa. Jačanje društvene kohezije i pružanje prilika za grupe u nepovoljnom položaju.
- Unapređenje životnih i radnih uslova.

Član 5. Dužnosti

Lokalno partnerstvo za zapošljavanje, društvenu uključenost i lokalni ekonomski razvoj za XY ima sljedeće zadatke:

- Organiziranje redovnih sastanaka na kojima će se analizirati, predviđati socio-ekonomske promjene i upravljati njima na području, nakon čega će se predlagati mjere koje će voditi k razvoju XY-a. Povećavat će se kapaciteti, analize i informacije predviđanja na tržištu rada (u skladu s direktivom 19 i 21 iz Evropske strategije zapošljavanja).
- Stvaranje regionalne vizije u oblastima zapošljavanja i socijalne uključenosti.
- Razvijanje i sagledavanje godišnjeg lokalnog akcionog plana za zapošljavanje (LZAP).
- Pripremanje baze podataka s aktivnostima / projektnim idejama kao rješenjima za probleme u zajednici.
- Podrška pripremi materijala i dokumenata za lokalne ili regionalne studije o zapošljavanju, nezaposlenosti i socijalnoj uključenosti na području XY-a.
- Podrška pripremi materijala, dokumenata i aplikacija za privlačenje lokalnih ili eksternih finansijskih sredstava kako bi se implementirale radnje i aktivnosti koje se nalaze u prioritetima LZAP.
- Monitoring implementacije LZAP i nadgledanje aktivnosti sprovedenih u lokalnim projektima (koje su razvijene unutar LZAP prioriteta).



- Pripremanje partnerstava i aktivno učešće lokalnih ekonomskih i socijalnih partnera (u skladu s direktivom 20 i 21 iz Evropske strategije zapošljavanja).
- Usvajanje dokumenata pripremljenih u Sekretarijatu saveza (bilješke sa sastanaka, izvještaji i ostali dokumenti koji se tiču članova Partnerstva).
- Organiziranje informativnih seminara i događaja na kojima bi se prezentirali rezultati istraživanja i ostali faktori iz zapošljavanja i socijalne uključenosti (regionalni forumi, radionice).

Član 6. Upravljačka struktura / koordinacija i odgovornosti

Lokalno partnerstvo za zapošljavanje, socijalnu uključenost i lokalni ekonomski razvoj za područje XY-a ima sljedeću upravljačku strukturu:

A Koordinator Lokalnog partnerstva. Koordinatora predstavlja član iz institucije članice Lokalnog partnerstva za zapošljavanje i ekonomski razvoj, demokratski odabran. Trajanje ove pozicije može biti stalno ili rotirajuće u određenim vremenskim intervalima, u zavisnosti od interne odluke svakog od članova. Odgovornosti:

- Predstavlja Partnerstvo interno i eksterno.
- Nadgleda pripremu dokumenata u konsultacijama sa Stalnim tehničkim sekretarijatom i članovima Partnerstva.
- Nadgleda analize u zapošljavanju, lokalnom ekonomskom razvoju i socijalnoj uključenosti i predlaže podršku za pripremu aktivnosti ili identificiranih projekata putem rješenja.
- Nadgleda odnose s lokalnim, regionalnim ili državnim medijima.
- Odobrava izvještaje koje priprema Stalni tehnički sekretarijat i članovi Partnerstva.
- Koordinira redovnim radnim sastancima (mjesečno) i vanrednim (po potrebi).

B. Stalni tehnički sekretarijat (STS). Odgovornosti:

- Priprema i dostavlja dokumentaciju i materijale za sastanke Partnerstva.
- Pruža, u periodima između sastanaka, pomoć i neophodnu logistiku članovima Partnerstva za LZAP aktivnosti.
- Prima, distribuira i sintetizira prijedloge i komentare koje dostave članovi Partnerstva ili osobe koje imaju status gosta.
- Obezbeđuje registraciju i čuvanje dokumenata koje dobije od članova Partnerstva ili, tamo gdje je to odgovarajuće, od osoba koje imaju status gosta.
- Priprema bilješke sa sastanaka i šalje kopije svakom učesniku; podržava organizaciju različitih događanja kako bi se prezentirali rezultati istraživanja i ostali faktori u zapošljavanju, lokalnom ekonomskom razvoju i socijalnoj uključenosti (regionalni forumi, radionice).

Član 7. Način djelovanja

Lokalno partnerstvo za zapošljavanje, socijalnu uključenost i lokalni ekonomski razvoj za općinu XY sastaje se na poziv Stalnog tehničkog sekretarijata (STS) koji šalje dnevni red i materijale za sastanak. Ovi dokumenti se šalju najmanje 5 radnih dana prije sastanka svim članovima Partnerstva putem faksa ili elektronske pošte. Bilješke sa sastanka priprema STS i šalje svim članovima Partnerstva putem elektronske pošte ili faksa u roku od 5 radnih



Ovaj projekat finansira Evropska unija



LOKALNA PARTNERSTVA
ZA ZAPOŠLJAVANJE
U BOSNI I HERCEGOVINI



International Labour Organization

dana nakon sastanka. U slučaju da u tom vremenu ne pristignu komentari, bilješke sa sastanka se smatraju usvojenim.

Član 8. Konačne odredbe

Odredbe o organizaciji i radu mogu biti pripremljene, usvojene ili dopunjene putem pismenog obavještenja uz prijedlog koji dostavljaju članovi Partnerstva dvije sedmice prije sastanka. Priprema, usvajanje ili izmjene mogu se napraviti putem jednostavnog većinskog glasanja (polovina +1) članova Lokalnog partnerstva za zapošljavanje, socijalnu uključenost i lokalni ekonomski razvoj prisutnih na sastanku.

(Potpisnici)

LOKALNA PARTNERSTVA ZA ZAPOŠLJAVANJE
U BOSNI I HERCEGOVINI

Projekat "Podrška lokalnim partnerstvima za zapošljavanje" u Bosni i Hercegovini dio je EU programa za lokalni razvoj i zapošljavanje, koji je finansiran od strane EU u iznosu od 19 miliona EUR. UNDP, GIZ i ILO će provesti tri projekta koji djeluju u okviru Programa, do januara 2019. godine, sa ciljem da se pomogne ekonomski oporavak područja pogođenim poplavama, podrži lokalni ekonomski razvoj i lokalne NVO putem sredstava za oporavak društvenog razvoja, te da se osiguraju strukturne mjere za poboljšanje zapošljavanja kroz integrirani lokalni razvoj.

● Fra Anđela Zvizdovića 1, B/XII,
71000 Sarajevo, Bosna i Hercegovina
● tel: + 387 33 29 57 36
● fax: + 387 33 29 57 41
● e-mail: lep@ilo.org
● facebook.com/LEPSupport/
● twitter.com/LEPSupport
● www.partnerstvo.ba



Aneks 3 – Obrazac akcionog plana lokalnog zapošljavanja

Ciljevi	Mjere	Aktivnosti	Indikatori	Resursi	Odgovorne institucije / partnerstva	Uslovi
C1 Povećanje stepena zaposlenosti osoba sposobnih za rad	M1 Adaptacija radne snage uslovima stalnih promjena na tržištu rada	A1.1 Provođenje studije/analize dinamike tržišta rada A1.2 Unapređenje pristupa informacijama o zahtjevima tržišta razvojem specijaliziranih usluga A1.3 Stalna korelacija programa obuke s potražnjom za radnom snagom (kvalificiranim radnicima) A1.4 Izrada nacrtu projekata zapošljavanja i obuke fokusirana na identificirane socijalne potrebe A1.5 Promocija fleksibilnih oblika rada A1.6 Povećana fleksibilnost i mobilnost rada	-Broj studija -Broj osoba koje imaju pristupa specijaliziranim uslugama -Broj programa obuke koji su provedeni -Broj obučeni osoba -Broj projekata			
	M2 Podrška privatnoj inicijativi i programima promocije poduzetništva	A2.1 Promoviranje poduzetničkog duha i kulture u školama (osnovnim, srednjim i na fakultetima) A2.1 Pomoć i podrška, finansijsko iniciranje i razvoj lokalnih preduzeća (razvojem pilot centara, uključenjem mini proizvodnih radionica za razvoj poduzetništva i prekvalifikaciju). Ako stručno obrazovanje nije relevantno, treba podmladiti tržište rada A2.3 Razvoj aktivnosti koje će identificirati nove tehnologije za povećanje produktivnosti i konkurentnosti	-Broj <i>start-up</i> firmi -Broj firmi kojima je pružena pomoć za razvoj -Novootvorena radna mjesta -Broj korisnika			
	M3 Razvoj partnerstava s poslodavcima, obrazovnim institucijama i	A3.1 Razvoj projekata podržanih grantovima koji u korelaciji s razvijenim partnerstvom daju prednosti za oba partnera:	-Broj dostavljenih projekata -Broj projekata implementira-			



Ovaj projekat finansira Evropska unija



LOKALNA PARTNERSTVA
ZA ZAPOŠLJAVANJE
U BOSNI I HERCEGOVINI



International Labour Organization

	NVO-ima		nih u partnerstvu			
	M4 Smanjena nezaposlenost radno sposobne populacije u ruralnim područjima	A4.1 Identificiranje razvojnih resursa za obnovu siromašnih područja, za razvoj strategija integracije tržišta rada za populaciju u ruralnim područjima. Formulacija ciljanih interventnih strategija (po području/lokaciji/grupi) A4.2 Razvoj informativnih, promotivnih i usluga podrške privatne inicijative u ruralnim područjima za kreiranje novih radnih mjesta. Razvoj obrtničkih kompanija koje karakteriziraju odlike ruralnog područja, za kreiranje novih radnih mjesta A4.3 Kreiranje kvalifikacijske obuke odgovarajuće za ruralno područje A4.4 Organiziranje programa obuke za radno sposobne osobe u ruralnim područjima, za one poslove koji su karakteristični za taj kraj	-Broj implementiranih programa -Broj programa obuke -Broj učesnika -Broj osoba koje su završile programe kvalifikacione obuke			
Prioritet 2. Omogućiti pristup tržištu rada za grupe u riziku od socijalne isključenosti s različitim kategorijama nezaposlenih kao ciljnim grupama: mladi, žene, etničke manjine s akcentom na Rome, osobe s invaliditetom, osobe s najnižim potrebnim stepenom obrazovanja.						
	M2.1 Identificiranje načina borbe protiv diskriminacije i promoviranje mjera integracije tržišta rada za ranjive grupe	A2.1.1 Kreiranje i razvijanje u zajednici usluga pružanja informacija, usmjeravanja, savjetovanja bliže grupama u riziku.	-Broj sela/zajednica gdje će postojati usluge informiranja, usmjeravanja i savjetovanja -Broj promoviranih programa -Broj informativnih kampanja			
	M2.3 Razvijanje i implementiranje novih alata i rješenja za promociju zapošljavanja i	A2.3.1 Identifikacija i promocija paketa promocije zapošljavanja koji su prilagođeni i osmišljeni za grupe u riziku A2.3.2 Proširenje pristupa obukama za ranjive grupe u cilju	-Broj osoba koje su primile namjenske pakete -Broj osoba koje pripadaju			

LOKALNA PARTNERSTVA ZA ZAPOŠLJAVANJE
U BOSNI I HERCEGOVINI

Projekt "Podrška lokalnim partnerstvima za zapošljavanje" u Bosni i Hercegovini dio je EU programa za lokalni razvoj i zapošljavanje, koji je finansiran od strane EU u iznosu od 19 miliona EUR. UNDP, GIZ i ILO će provesti tri projekta koji djeluju u okviru Programa, do januara 2019. godine, sa ciljem da se pomogne ekonomski oporavak područja pogođenim poplavama, podrži lokalni ekonomski razvoj i lokalne NVO putem sredstava za oporavak društvenog razvoja, te da se osiguraju strukturne mjere za poboljšanje zapošljavanja kroz integrirani lokalni razvoj.

● Fra Anđela Zvizdovića 1, B/XII,
71000 Sarajevo, Bosna i Hercegovina
 ☎ tel: + 387 33 29 57 36
 ☎ fax: + 387 33 29 57 41
 ✉ e-mail: lep@ilo.org
 ● facebook.com/LEPSupport/
 ● twitter.com/LEPSupport
 www.partnerstvo.ba



Ovaj projekat finansira Evropska unija



LOKALNA PARTNERSTVA
ZA ZAPOŠLJAVANJE
U BOSNI I HERCEGOVINI



International Labour Organization

	obuke, prilagođenih različitim potrebama identificiranim za dugoročno nezaposlene, mlade i druge osjetljive grupe na tržištu rada.	povećanja motivacije za njihovo učešće na tržištu rada A2.3.3 Implementacija programa i pružanje usluga podrške za iniciranje i razvoj poduzetničkih aktivnosti	ranjivim grupama koje učestvuju na kursovima -Broj otvorenih poduzetničkih aktivnosti			
	M2.4 Razvoj kapaciteta za obezbjeđenje usluga zaposlenja i namjenske pomoći	A2.4.1 Identificiranje potreba i razvoj programa za razvoj/poboljšanje vještina u pružanju usluga zaposlenja prilagođenih potrebama motivacije ranjivih grupa kako bi postale aktivne na tržištu rada A2.4.2 Identificiranje inovativnih pristupa programima promocije zapošljavanja za ugrožene grupe i pružanje podrške pri implementaciji	-Povećanje kvaliteta i broja ponuđenih usluga			
Prioritet 3. Razvoj investiranja u ljudski kapital putem obrazovanja i unaprjeđivanja vještina						
1 Adaptacija inicijalne ponude obuke potrebama tržišta rada	M1 Kreiranje mehanizama za povezivanje ponude obuke sa tržištem rada	A1.1 Izrada stvarnih studija tržišta rada kako bi se potkrijepila ponuda u obrazovanju A1.2 Uspostava lokalnog posmatrača i portala sa sveobuhvatnom bazom podataka s ponudom obuka, kvalifikacijama prema potrebama tržišta rada, bazom podataka sa kvalifikacijama stečenim po svršenom polazniku i sa kvalifikacijama nezaposlenih A1.4 Kreiranje mehanizama za praćenje uključivanja i profesionalnog razvoja polaznika (« studije praćenja »)	-Broj studija -Broj baza podataka -Mjesto, broj posjeta -Broj kreiranih alata za posmatranje -Broj provedenih programa obuke -Broj obučeni osoba			
	M2Održavanje aktivnih partnerstava s poslodavcima, školama i nevladinim organizacijama	A2.1 Uspostavljanje partnerstava u svakoj školi A2.3 Organizacija i praćenje prakse za učenike/studente u kompanijama/institucijama	-Broj partnerstava -Broj implementiranih projekata u partnerstvima			

LOKALNA PARTNERSTVA ZA ZAPOŠLJAVANJE
U BOSNI I HERCEGOVINI

Projekt "Podrška lokalnim partnerstvima za zapošljavanje" u Bosni i Hercegovini dio je EU programa za lokalni razvoj i zapošljavanje, koji je finansiran od strane EU u iznosu od 19 miliona EUR. UNDP, GIZ i ILO će provesti tri projekta koji djeluju u okviru Programa, do januara 2019. godine, sa ciljem da se pomogne ekonomski oporavak područja pogođenim poplavama, podrži lokalni ekonomski razvoj i lokalne NVO putem sredstava za oporavak društvenog razvoja, te da se osiguraju strukturne mjere za poboljšanje zapošljavanja kroz integrirani lokalni razvoj.

● Fra Anđela Zvizdovića 1, B/XII,
71000 Sarajevo, Bosna i Hercegovina
 ☎ tel: + 387 33 29 57 36
 ☎ fax: + 387 33 29 57 41
 ✉ e-mail: lep@ilo.org
 ● facebook.com/LEPSupport/
 ● twitter.com/LEPSupport
 www.partnerstvo.ba



Ovaj projekat finansira Evropska unija



LOKALNA PARTNERSTVA
ZA ZAPOŠLJAVANJE
U BOSNI I HERCEGOVINI



International Labour Organization

2 Pобољшanje kvaliteta u obrazovanju i profesionalnoj kvalifikaciji	M1 Provođenje programa obuke za nastavnike	A1.1 Organizacija programa obuke nastavnika kako bi se postiglo obrazovanje koncentrirano na vještine i moderno izvođenje nastave	-Stopa učešća nastavnika u obukama -Broj nastavnika koji učestvuju -Broj akreditiranih programa			
	M4 Modernizacija školske infrastrukture kako bi se osigurao kvalitet u procesu obuke	A4.1 Identificiranje škola kojima je potrebna obnova i modernizacija prostorija, uz nabavku potrebne opreme Opremanje škola kompjuterima i softverima/specijaliziranim programima obuke potrebnim za provođenje aktivnosti obuke za vještine koje su relevantne za tržište rada				
3 Razvoj i promocija cjeloživotnog učenja	M1 Kreiranje mehanizama za unaprjeđenje i diversifikaciju pristupa kontinuiranoj obuci i prilagođavanje potrebama tržišta rada	A1.1 Povećavanje broja škola ovlaštenih/akreditiranih za pružanje obuke za kontinuiranu obuku odraslih A1.2 Kreiranje <i>online</i> baze podataka pružaoca obuke i ponuda kontinuirane obuke u regionu A1.3 Obuka za specijaliste za obrazovanje odraslih i trening trenera u područjima u kojima je identificirana potreba za obrazovanje odraslih A1.4 Kreiranje fleksibilnih mehanizama učenja i povećavanje prilike za mobilnost učenika i trenera	-Broj akreditiranih pružaoca treninga za obrazovanje odraslih -Broj izrađenih programa -Raznolikost i adekvatnost programa obuke			
	M2 Povećanje procenta populacije s visokim stepenom obuke/kvalifikacija u urbanim i ruralnim područjima	A2.1 Provođenje kampanja za podizanje svijesti i promoviranje područja specifičnih vještina kako bi se smanjile migracije radne snage A2.2 Obezbjedenje školarina i podrške studentima za kvalifikacije u područjima specifičnih vještina, kao i za socijalno ugrožene grupe, uključujući Rome A2.3 Provođenje periodičnih strategija i lokalnih/regionalnih akcionih planova sa specifičnim				

LOKALNA PARTNERSTVA ZA ZAPOŠLJAVANJE
U BOSNI I HERCEGOVINI

Projekt "Podrška lokalnim partnerstvima za zapošljavanje" u Bosni i Hercegovini dio je EU programa za lokalni razvoj i zapošljavanje, koji je finansiran od strane EU u iznosu od 19 miliona EUR. UNDP, GIZ i ILO će provesti tri projekta koji djeluju u okviru Programa, do januara 2019. godine, sa ciljem da se pomogne ekonomski oporavak područja pogođenim poplavama, podrži lokalni ekonomski razvoj i lokalne NVO putem sredstava za oporavak društvenog razvoja, te da se osiguraju strukturne mjere za poboljšanje zapošljavanja kroz integrirani lokalni razvoj.

Fra Anđela Zvizdovića 1, B/XII,
71000 Sarajevo, Bosna i Hercegovina
 tel: + 387 33 29 57 36
 fax: + 387 33 29 57 41
 e-mail: lep@ilo.org
 facebook.com/LEPSupport/
 twitter.com/LEPSupport
www.partnerstvo.ba



Ovaj projekat finansira Evropska unija



LOKALNA PARTNERSTVA
ZA ZAPOŠLJAVANJE
U BOSNI I HERCEGOVINI



International Labour Organization

		pitanjima i potencijalom zajednice (ažuriranje LEAP itd.)				
Prioritet 4. Razvijanje partnerstva i aktivno učešće socijalnih partnera (DL 20 :21)						
	M4.1 Uključivanje socijalnih partnera u privlačenje stranih investicija i izvora finansiranja (lokalnih i stranih)	A4.1.2 Provođenje informativnih kampanja, lobiranje, stimuliranje i promoviranje privatnih inicijativa koje promoviraju socijalni partneri				
	M4.2 Uključivanje partnerstava u obrazovanje i profesionalno kvalificiranje	A4.2.1 Unaprjeđenje prelaska iz škole na tržište rada uključujući nastavne planove za lokalni razvoj A4.2.2 Obezbjedenje mjesta za obavljanje stručne prakse u radnom okruženju za obrazovanje i obuku A4.2.3 Učešće u izradi i implementaciji planova i programa za razvoj ljudskih resursa A4.3.4 Povećanje angažmana partnera u aktivnostima analize i predviđanja potreba vezanih za pitanje zapošljavanja i obuke A4.3.5 Razvoj i implementacija programa savjetovanja uz podršku socijalnih partnera				
Prioritet 5. Modernizacija i jačanje usluga lokalnog zapošljavanja						
1Razvoj javnih usluga lokalnog zapošljavanja	M1: Povećanje institucionalnog kapaciteta na tržištu rada	A5.1.1 Razvoj baza podataka pružanih usluga, otvorenih radnih mjesta i poslodavaca A5.1.2 Razvoj namjenskih usluga podrške i personaliziranog pristupa nezaposlenim osobama A5.1.3 Promoviranje partnerstva s javnim uslugama zapošljavanja iz zemalja članica EU, za identifikaciju i primjenu najboljih praksi A5.1.4 Razvoj analize, studija i predviđanja tržišta rada A5.1.5 Razvoj i implementacija	-Broj osoba sa pristupom namjenskim uslugama podrške -Broj uspostavljenih protokola o saradnji -Broj iniciranih programa -Broj dobrih praksi -Broj studija			

LOKALNA PARTNERSTVA ZA ZAPOŠLJAVANJE
U BOSNI I HERCEGOVINI

Projekat "Podrška lokalnim partnerstvima za zapošljavanje" u Bosni i Hercegovini dio je EU programa za lokalni razvoj i zapošljavanje, koji je finansiran od strane EU u iznosu od 19 miliona EUR. UNDP, GIZ i ILO će provesti tri projekta koji djeluju u okviru Programa, do januara 2019. godine, sa ciljem da se pomogne ekonomski oporavak područja pogođenim poplavama, podrži lokalni ekonomski razvoj i lokalne NVO putem sredstava za oporavak društvenog razvoja, te da se osiguraju strukturne mjere za poboljšanje zapošljavanja kroz integrirani lokalni razvoj.

Fra Anđela Zvizdovića 1, B/XII,
71000 Sarajevo, Bosna i Hercegovina
 tel: + 387 33 29 57 36
 fax: + 387 33 29 57 41
 e-mail: lep@ilo.org
 facebook.com/LEPSupport/
 twitter.com/LEPSupport
www.partnerstvo.ba



Ovaj projekat finansira Evropska unija



LOKALNA PARTNERSTVA
ZA ZAPOŠLJAVANJE
U BOSNI I HERCEGOVINI



International Labour Organization

		odgovarajućih alata za praćenje i evaluaciju utjecaja aktivnih mjera tržišta rada A5.1.6 Kontinuirana obuka za osoblje	-Broj obučenog osoblja -Broj organiziranih kurseva obuke			
--	--	---	---	--	--	--

LOKALNA PARTNERSTVA ZA ZAPOŠLJAVANJE
U BOSNI I HERCEGOVINI

Projekt "Podrška lokalnim partnerstvima za zapošljavanje" u Bosni i Hercegovini dio je EU programa za lokalni razvoj i zapošljavanje, koji je finansiran od strane EU u iznosu od 19 miliona EUR. UNDP, GIZ i ILO će provesti tri projekta koji djeluju u okviru Programa, do januara 2019. godine, sa ciljem da se pomogne ekonomski oporavak područja pogođenim poplavama, podrži lokalni ekonomski razvoj i lokalne NVO putem sredstava za oporavak društvenog razvoja, te da se osiguraju strukturne mjere za poboljšanje zapošljavanja kroz integrirani lokalni razvoj.

● Fra Anđela Zvizdovića 1, B/XII,
71000 Sarajevo, Bosna i Hercegovina
 ☎ tel: + 387 33 29 57 36
 ☎ fax: + 387 33 29 57 41
 ✉ e-mail: lep@ilo.org
 🌐 facebook.com/LEPSupport/
 🐦 twitter.com/LEPSupport
 www.partnerstvo.ba